



Home is not a place, it's a feeling

FC451011

EN Instruc on manual

DK Brugsanvisning

NO Bruksanvisning

SV Instruktionsmanual



Manufacturer:

SITERWELL (ISO Certified)
No. 76 Haichuan Road, Chuangye
Zone B, Jiangbei, Ningbo, China



Importer:

ELRO Europe | www.elro.eu
Postbus 9607 - Box E800
1006 GC Amsterdam The Netherlands

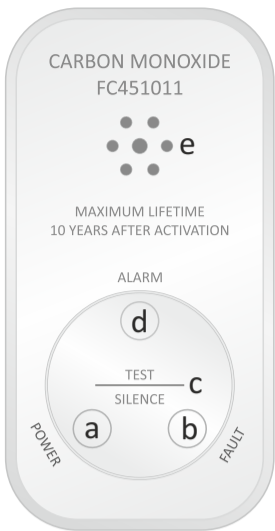


Type B apparatus

EN50291-1:2010+A1:2012



EU - QUALITY

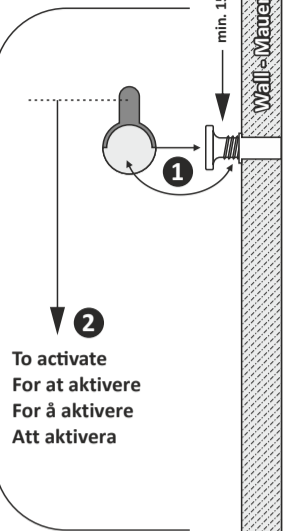


Product overview
Produktoversigt
Produktoversikt
Produktöversikt

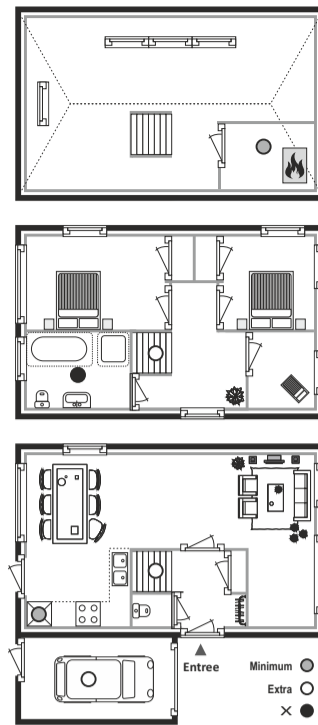
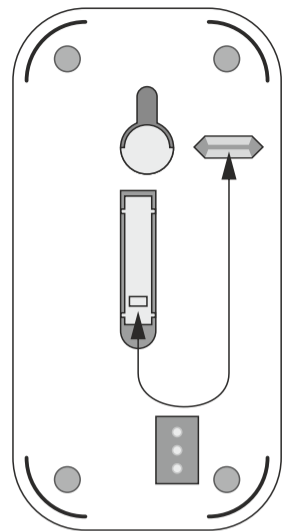
ceiling-decke-plafond

Mount the alarm
Monter alarmen
Montage alarm
Montera larmet

Deactivate alarm
Deaktiver alarmen
Deaktiver alarmen
Inaktivera larmet



To activate
For at aktivere
For å aktivere
Att aktivera



EN - Carbon Monoxide Detector

Congratulations with the purchase of this ELRO carbon monoxide detector! Read these instructions carefully and store them in a safe place for future usage.

WARNINGS

- The installation of a CO-detector should not be used as a substitute for proper installation, use and maintenance of fuel burning appliances including appropriate ventilation and exhaust systems.
- Risk of electric shock or malfunction if the apparatus is tampered with.
- The following substances can affect the sensor and may cause false alarms: methane, propane, isobutene, isopropanol, ethylene, benzene, toluene, ethyl acetate, hydrogen sulfide, sulfur dioxides, alcohol based products, paints, thinner, solvents, adhesives, hair sprays, after shaves, perfumes and some cleaning agents.
- To prevent injury, this apparatus must be securely attached to the floor/wall in accordance with the installation instructions.
- Apparatus should be installed by a competent person.
- Batteries should not be exposed to excessive heat, such as sunshine or fire.

Product overview

- a. Power indicator
- b. Fault indicator
- c. Alarm indicator
- d. Test/Silence button
- e. Alarm sounder

Activate your carbon monoxide detector

The detector contains a sealed battery with a lifetime of 10 years and will be activated automatically when the alarm is attached to the wall for the first time. After activation, all three LEDs will light up and a beep will sound. The green LED will flash every 3 seconds for 30 seconds to indicate that the device is in the preparation state. After this, the green LED will flash every 30 seconds to indicate that the device is functioning properly.

Locate your detector

Potential sources of carbon monoxide are: wood-burning stoves, gas boilers and fires, gas hobs, oil and coal burning appliances, portable gas heaters, barbecues etc.

Where to install an detector

- Ideally: in every room containing a fuel-burning appliance and additional apparatuses:
 - In every bedroom
 - In every room where much time is spent and the alarm sound from other apparatuses may not be heard
- If the number of available apparatuses is limited, then choose for the room where:
 - A flueless or open-flued appliance is located
 - Where you spend the most time
- In case of bedsit (single room serving as both sitting room and bedroom): locate the apparatus as far as possible from the cooking appliances and near the sleeping area.
- In rooms with a fuel-burning appliance:
 - Between 1-3 m distance away from the potential source
 - If there is a partition in the room: at the same side of the partition as the potential source
 - Always on the wall:
 - Close to the ceiling, but at least 150 mm from the ceiling
 - Higher than the height of any door/window
- In rooms without a fuel-burning appliance (such as sleeping rooms/hall ways):
 - Relatively close to the breathing zones of occupants

Where not to install an detector

- In an enclosed space (in a cupboard/behind a curtain)
- Where it can obstructed (by for example furniture)
- Directly above a sink
- Next to door/window
- Next to an extractor fan
- Next to an air vent / similar ventilation openings
- In areas where temperature get $< -10 / > 40$ degrees
- In areas where dirt/dust may block the sensor
- In a damp/humid location
- In the immediate vicinity of cooking appliance
- On a location where light indicator may not be visible anymore

Mount the detector

- Drill a holes in the wall of 5 mm and insert the plastic plug.
- Insert the screw until it is about 5 mm from the wall
- Place the unit over the screw
- Test the alarm by using the test button

Attention!

The detector will be activated automatically when the alarm is attached to the wall. The detector remains activated even if you remove it from the wall.

Alarm silence mode

Before muting an alarm, always make sure the alarm the alarm is false. In case of doubt, take the necessary action! To mute the alarm, press the test button. The alarm will pause for 5 minutes while the alarm indicator keeps flashing. The alarm will return to alarm mode if the concentration CO is still > 45 ppm.

Low battery silence mode

To mute the low battery warning, press the test button. The device will enter the silence mode for 9 hours. Make sure to replace the device as soon as possible when you hear the low-battery warning

What to do if carbon monoxide is detected?

If the carbon monoxide detector gives alarm, please take the following actions:

- Keep calm and open all doors and windows. Stop using fuel-burning appliances and turn them off;
- If the alarm continues, evacuate the building. Leave all doors and windows open, and do not enter before the alarm has stopped;
- Get medical help for anyone who is suffering the effects of carbon monoxide poisoning;
- Contact the appropriate maintenance agency. Do not use fuel-burning appliances until they are checked by a competent person.

Maintenance

- Test**
 - Every month by pressing the test button for 0.2 seconds. If the device functions properly, the red LED-light will flash four times and it will beep simultaneously. If you do not hear a beep or see a light after the test, the device is not functioning correctly and should be replaced as soon as possible!
- Battery**
 - If the battery is low running low this the yellow LED will flash 2x every 30 seconds and a beep will sound twice every 30 seconds. This device contains a sealed Lithium-Ion battery that cannot be replaced. When this occurs, please deactivate the device (see paragraph)
- Clean**
 - Once a month: remove the device from the wall and dust it with a soft brush or cloth. After cleaning, always test device by pressing the test button.

Deactivate alarm

WARNING: Deactivation of the alarm is permanent and cannot be undone. To deactivate the alarm:

- Remove the alarm from the screws on the wall
- Remove or break through the label and take out the pin
- Push the pin into the hole

The effects of Carbon Monoxide

Carbon monoxide is colorless, odorless, non-irritating gas which is classified as a chemical asphyxiant, whose toxic action is a direct result of the hypoxia produced by a given exposure.

Health effects on healthy adults:

Concentration	Symptoms
100-200 PPM	Slight headache, weakness, potential burden on fetus
200-300 PPM	Severe headache, nausea, impairment in limb movements
300-400 PPM	Severe headache, irritability, confusion, impairment in visual acuity, nausea, muscular weakness, dizziness, weakness
400-500 PPM	Convulsions and unconsciousness
600-700 PPM	Coma, collapse, death

Specifications

Battery type	: Sealed Litiium-Ion 3V DC (EVECR17335)
Battery lifetime	: 10 years
Type apparatus	: Type B
Sensor	: Electrochemical
Product lifetime	: 10 years after initial activation

Operation Ambient Condition:

$-10^{\circ}\text{C} \sim +40^{\circ}\text{C}$, 30~95% non-condensing

Storage/Transport Ambient Condition:

$-20^{\circ}\text{C} \sim +50^{\circ}\text{C}$, 10~95% non-condensing

Symbols

Recycling and disposal: The WEEE symbol (a) means that this product and batteries must be disposed separately from other household waste. When it reaches its end of life, take it to a designated waste collection point in your area to guarantee a safe disposal or recycling. Protect the environment, human health and natural resources! Read the manual (b) before use and store it in a safe place for future use and maintenance. Download (c) Declaration of Performance (DoP) at [www.elro.eu](#).



Operation Mode	LED	Beep	Required action
Normal operation	Green: 1x every 30 sec	No beep	No action
Fault warning	Yellow: 1x every 30 sec	1x every 30 sec	See "Maintenance - Replace the batteries" If warning continues, replace device
Low battery warning	Yellow: 2x every 30 sec	2x every 30 sec	See "Maintenance - Replace the batteries"
End of life warning	Yellow: 3x every 30 sec	3x every 30 sec	Replace device
Alarm (CO detected)	Red: 4x fast, 5 sec pause	Loud alarm: 4x, 5 sec pause	See "What to do if carbon monoxide is detected?"
Alarm silence mode	Red: 4x fast, 5 sec pause	No beep	See "Alarm silence mode". Stay alert!
Test mode	Red: 4x fast, 5 sec pause	4x fast, 5 sec pause	See "Maintenance"

DK - Kuliltealarm

Tillykke med købet af denne ELRO kulilte detektorLæs disse instruktioner omhyggeligt og opbevar dem på et sikkert sted til fremtidig brug.

ADVARSLER

- Installationen af en CO-detektor må ikke tjene som erstatning for korrekt installation, brug og vedligeholdelse af brændstof forbrændingsanlæg og passende ventilation af udstødning.
- Der er fare for elektrisk stød eller funktionsfejl, hvis apparatet er blevet ændret.
- Følgende stoffer kan påvirke detektoren og forårsage, at det fejlagtigt udløses: metan, propan, isobutan, isopropanol, ethylen, benzen, toluen, ethylacetat, hydrogensulfid, svovldioxid, alkoholholdige produkter, maling, fortyndere, opløsningsmidler, klæbemidler, hårsprayer, efterskælvning, parfume og forskellige rengøringsmidler.
- For at fungere rigtigt skal du montere enheden på loft / væg. Se venligst denne brugsanvisning.
- Apparatet skal installeres af en kompetent person.
- Batterier bør ikke udsættes for høj varme, som fra solskin eller andre varmekilder.

Produktoversigt

- a. Strømindikator grøn
- b. Fejlmindikator gul
- c. Alarmindikator rød
- d. Test- / Tavs-knap
- e. Alarmsirene

Aktiver din kulilte detektor

Detektoren indeholder et forseglet batteri med en levetid på 10 år og aktiveres automatisk, når alarmen er fastgjort til væggen for første gang. Efter aktivering tændes alle tre LED'er, og der lyder et bip. Den grønne LED blinker hvert 3. sekund i 30 sekunder for at indikere, at enheden er i forberedelsestilstand. Herefter blinker den grønne LED hvert 30 sekund for at indikere, at enheden fungerer korrekt.

Anbring detektoren korrekt.

Potentielle kilder til kulilte er: brændeovne, gaskedler og ildsteder, gaskomfurer, olie- og kulforbrændingsapparater, bærbare gasvarmere, grill osv.

Hvor kan man installere en detektor?

- Ideelt: I hvert værelse, der indeholder et forbrændingsapparat og tilvarende apparater:
 - I alle soveværelser
 - I alle rum hvor man opholder sig men ikke kan høre lyden fra andre alarmer.
- Med et begrænset antal alarmer til rådighed udvælg da værelser:
 - Hvor der er en forbrændingsovn eller pejs
 - Hvor man for det meste opholder sig
 - I tilfælde af enkeltværelser, der tjener som både stue og soveværelse: Anbring apparatet så vidt muligt væk fra madlavningsapparaterne og i nærheden af soveområdet
- I lokaler med brændstofforbrændingsapparat:
 - Mellem 1-3 m væk fra den apparatet.
 - Hvis der er en skillevæg i rummet: på samme side af skillevæggen - som apparatet.
- Altid på væggen:
 - Tæt på loftet, men mindst 150 mm fra loftet.
 - Højere end det øverste af alle døre / vinduer.

- I lokaler uden forbrændingsapparat (som f.eks. sove-værelser / gangarealer):
 - Nær hvor man opholder sig mest.

Hvor man ikke bør installere en detektor?

- I et lukket rum (i et skab / bag et gardin).
- Hvor den kan være blokeret (for eksempel bag møbler).
- Direkte over en vask.
- Ved siden af en dør eller et vindue.
- Ved siden af en udsugning.
- Ved siden af en ventilator / ventilationsåbning
- I områder hvor temperaturen bliver $< -10 / > 40$ grader.
- I områder, hvor snavs / støv kan blokere sensoren
- I fugtige områder.
- I umiddelbar nærhed af madlavningsapparater.
- På et sted, hvor lysindikatoren ikke altid er synlig.

Monter detektoren

- Bor et hul i væggen på 5 mm og sæt plastpluggen i.
- Indskru skruen, indtil hovedet er ca. 5 mm fra væggen.
- Hæng enheden op på skruen.
- Test alarmen ved hjælp af testknappen

Advarsel!

Detektoren aktiveres automatisk, når alarmen er fastgjort til væggen. Detektoren forbliver aktiveret, selvom du fjerner den igen fra væggen.

Tavs alarm indstilling

Før du gør en alarm tavs, skal du altid forsikre at alarmen er falsk. I tvivlstilfælde skal du altid reagere som om der er kulilte i rummet! Ellers tryk på testknappen for at slå alarmen fra. Alarmen holder pause i 5 minutter, mens alarmindikatoren blinker. Alarmen vender tilbage til alarmtilstand, hvis koncentrationen af CO stadiet er > 45 ppm.

Lavt batteri tavs advarsel

Tryk på testknappen for at slukke for advarslen om lavt batteriniveau. Enheden vil være i tavstilstand i 9 timer. Sørg for at udskifte enheden så hurtigt som muligt, når du hører advarslen om lavt batteriniveau.

Hvad skal man gøre, hvis kulilte opdages?

Hvis kolmonoxidtektoren giver alarm, skal du gøre følgende:

- Hold roen og åben alle døre og vinduer. Stop med at bruge brændstofforbrændingsapparater og sluk dem.
- Hvis alarmen fortsætter, evakuer bygningen. Lad alle døre og vinduer stå åbne, og gå ikke ind igen før alarmen er stoppet.
- Få lægehjælp til alle, der lider af virkningerne af kulilteforgiftning
- Kontakt det relevante servicefirma og brug ikke brændstofapparatet før det er godkendt af en kompetent person

Vedligehold

- Test**
 - Hver måned ved at trykke på testknappen i 0,2 sekunder. Hvis enheden fungerer korrekt, blinker den røde LED-lampe fire gange og det bipper samtidigt. Hvis du ikke hører et bip eller ser et lys efter testen, virker enheden ikke korrekt og skal udskiftes så hurtigt som muligt.
- Batteri**
 - Hvis batteriet er lavt lavt, vil den gule LED blinke 2x hvert 30. sekund og et bip lyder to gange hvert 30. sekund. Denne enhed indeholder en forseglet lithium-ion-batteri, som ikke kan udskiftes. Når dette sker, skal du deaktivere enheden (se afsnit).
- Rengøring**
 - En gang om måneden: Fjern enheden fra væggen og støv den med en blød børste eller klud. Efter rengøring test altid apparatet ved at trykke på testknappen.

Deaktiver enheden

ADVARSEL: Deaktivering af alarmen er permanent og kan ikke fortrydes. For at deaktivere alarmen:

- Fjern alarmen fra skruerne på væggen.
- Fjern eller bryd etiketten og tag stiftet ud.
- Skub stiftet ind i hullet.

Virkningerne af kulilte

Kulmonoxid er farveløs, lugtfri, ikke-irriterende gas, som selv i små mængder forgifter de organer der bruger mest ilt, så som hjernen og hjertet.

Sundhedsmæssige virkninger på raske voksne:

Koncentration	Symptomer
100-200 PPM	Svag hovedpine, svaghed, potentielt skade på fostre
200-300 PPM	Hovedpine, kvalme, forringet bevægelsesevne

300-400 PPM	Stærk hovedpine, irriteret, forvirret, synsforstyrret, kvalme, muskelsvaghed, svimmelhed.
-------------	---

400-500 PPM	Kramper og bevidstløshed
600-700 PPM	Coma, kollaps, død

Specifikationer

Batteri Type	: Forseglet Lithium-Ion DC 3V (EVE CR17335)
Batteri-levetid	: 10 år
Apparattype	: Type B
Sensor	: Elektrokemisk
Produkt-levetid	: 10 år efter 1. aktivering

Brugs-temperatur og fugtgrænser
 $-10^{\circ}\text{C} \sim +40^{\circ}\text{C}$, 30~95% uden kondens

Lager/transport temperatur og fugtgrænser
 $-20^{\circ}\text{C} \sim +50^{\circ}\text{C}$, 10~95% uden kondens

Symboler

WEEE-symbolet (a) betyder, at dette produkt skal bortskaffes separat fra andet husholdningsaffald. Efter det er udtjent, tages det til den nærmeste miljøstation, for at sikre genbrug eller bortskaffelse. Tag vare på miljøet, menneskers sundhed og naturressourcerne! Læs brugsanvisningen (b) før brug og opbevar den på et sikkert sted til senere brug og vedligeholdelse. Download (c) Prestationserklæring (DoP) på [www.elro.eu](#).



Driftstilstand	LED	Bip	Påkrævet handling
Normal	Grøn: 1 x hver 30 sek	Tavs	Ingen handling påkrævet
Fejl	Gul: 1 x hver 30 sek	1x hver 30 sek	Se "Vedligehold - Batteri" Hvis advarselen fortsætter skal enheden erstattes
Lavt batteri	Gul: 2 x hver 30 sek	2x hver 30 sek	Se "Vedligehold - Batteri"
Levetid udløbet	Gul: 3 x hver 30 sek	3x hver 30 sek	Erstat enheden.
Alarm (CO registreret)	Rød: 4x hurtig, 5 sek pause	Høj alarm: 4x, 5sek pause	Se "Hvad skal man gøre, hvis kulilte opdages?"
Tavs alarmtilstand	Rød: 4x hurtig, 5 sek pause	Tavs	Se "Tavs alarm indstilling". Vær opmærksom!
Test-tilstand	Rød: 4x hurtig, 5 sek pause	4 x hurtig, 5 sek pause	Se "Vedligehold"



Home is not a place, it's a feeling

FC451011

EN Instruc on manual
DK Brugsanvisning
NO Bruksanvisning
SV Instruktionsmanual



Manufacturer:
SITERWELL (ISO Certified)
No. 76 Haichuan Road, Chuangye
Zone B, Jiangbei, Ningbo, China



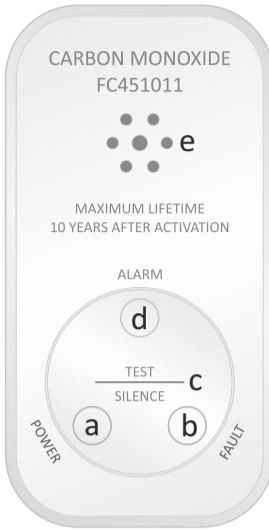
Importer:
ELRO Europe | www.elro.eu
Postbus 9607 - Box E800
1006 GC Amsterdam The Netherlands



Type B apparatus
EN50291-1:2010+A1:2012



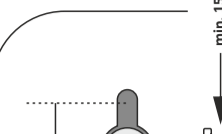
EU - QUALITY



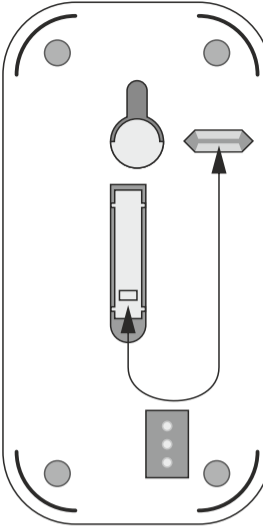
**Product overview
Produktoversigt
Produktoversikt
Produktöversikt**

Decking - Decke - Plafond

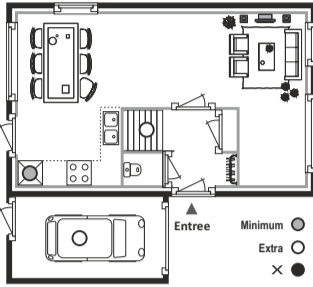
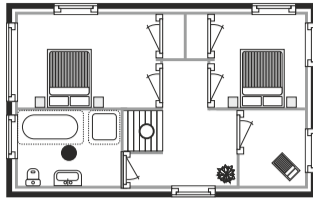
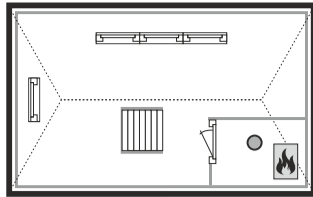
Mount the alarm
Monter alarmen
Montage alarm
Montera larmet



Deac vate alarm
Deaktiver alarmen
Deaktiver alarmen
Inaktivera larmet



To activate
For at aktivere
For å aktivere
Att aktivera



NO Kullosalarm

Gratulerer med kjøp av denne ELRO karbonmonoksiddetektoren! Les disse instruksjonene nøye og oppbevar dem på et trygt sted for fremtidig bruk.

ADVARSLER

- * Installasjonen av en CO-detektor kan ikke fungere som en erstatning for riktig installasjon, bruk og vedlikehold av drivstoff forbrenningsovner inkludert egnet ventilasjon avgassystemer
- * Fare for elektrisk støt eller funksjonsfeil hvis apparatet er tuklet med.
- * Følgende stoffer kan påvirke detektoren og forårsake feilaktig utløsning: metan, propan, isobutan, isopropanol, etylen, benzen, toluen, etylacetat, hydrogensulfid, svoveldioksid, alkoholholdige produkter, malinger, forfynningsmidler, løsemidler, klebemidler, hårsprayer, aftershave, parfymer og ulike rengjøringsmidler..
- * For å fungere skikkelig, monter enheten på taket / veggen. Vennligst se bruksanvisningen.
- * Apparatet skal installeres av en kompetent person.
- * Batterier må ikke utsettes for ekstrem varme, for eksempel sollys eller andre varmekilder

Produktoversikt

- Strømindikator grønn
- Feilindikator gul
- Alarmindikator rød
- Test- / Taus-knap
- Alarmsirene

Aktiver karbonmonoksiddetektoren

Detektoren inneholder et forsegllet batteri med en levetid på 10 år og vil bli aktivert automatisk når alarmen er festet til veggen for første gang. Etter aktivering vil alle tre lysdiodene lyse og et pip lyder. Den grønne LED-lampen blinker hvert tredje sekund i 30 sekunder for å indikere at enheten er i forberedelsestilstand. Etter dette blinker den grønne lysdioden hvert 30. sekund for å indikere at enheten fungerer som den skal..

Plasser detektoren din

Potensielle kilder til karbonmonoksid er: vedovner, gasskjeler og brennere, gassplater, olje- og kullforbrenningsapparater, bærbare gassvarmere, grillting osv..

Hvor kan en detektor installeres?

- * Ildeelt: I alle rom som inneholder en forbrenningsovn og lignende apparater:
 - I alle soverom
 - I hvert rom hvor du er, men ikke kan høre lyden av andre alarmer.
- * Med et begrenset antall alarmer tilgjengelig, utvelg disse rom:
 - Der det er en forbrenningsovn eller peis
 - Hvor du er mest
- * I tilfelle enkeltrom som fungerer som både stue og soverom: Sett enheten så langt bort som mulig fra kokeapparater og i nærheten av soveområdet.
- * I rom med forbrenningsapparater:
 - Mellom 1-3 m fra den enheten
 - Om det er en vegg i rommet: På samme side av veggen som apparatet
 - Alltid på veggen:
 1. Nær taket, men minst 150 mm fra taket
 2. Høyere enn toppen av alle dører / vinduer
- * I rom uten forbrenningsovn (for eksempel soverom / ganger)
 - I nærheten av hvor du er mest

Hvor ikke å installere en detektor?

- * I et lukket rom (i et skap / bak et gardin).
- * Hvor det kan være blokkert (f.eks bak møbler).
- * Direkte over en vask.
- * Ved siden av en dør eller et vindu.
- * Ved siden av en ventil.
- * Ved siden av en vifte / ventilasjonsåpning.
- * I områder hvor temperaturen er <10 / > 40 grader.
- * I områder hvor smuss / støv kan blokkere sensoren.
- * I fuktige områder.
- * I umiddelbar nærhet av matlagningsapparater.
- * På et sted der lysindikatorene ikke alltid er synlig.

Monter detektoren

1. Bor et hull i veggen på 5 mm og sett inn plastpluggen.
2. Skru inn skruen til hodet er ca. 5 mm fra veggen.
3. Heng enheten på skruen.
4. Test alarmen ved hjelp av testknappen.

Advarsel!

Detektoren aktiveres automatisk når alarmen er festet til veggen. Detektoren forblir aktivert selv om du fjerner den igjen fra veggen.

Taus alarminnstilling

Før du gjør en alarm taus, må du alltid kontrollere at alarmen er feil. I tvilstilfeller må du alltid reagere som om det er karbonmonoksid i rommet! Ellers trykker du på testknappen for å slå lyden av. Alarmen pause i 5 minutter mens alarmindikatoren blinker. Alarmen returnerer til alarmtilstand dersom konsentrasjonen av CO fortsatt er > 45 ppm.

Lavt batteri taus advarsel

Trykk på testknappen for å slå av advarselen om lavt batteri. Enheten vil være i stille modus i 9 timer. Sørg for å bytte ut enheten så snart som mulig når du hører advarselen om lavt batteri.

Hva gjøres hvis karbonmonoksid oppdages?

Hvis karbonmonoksiddetektoren gir en alarm, gjør du følgende:

- * Hold deg rolig og åpne alle dører og vinduer. Slutt å bruke drivstoff brennere og slå dem av.
- * Hvis alarmen fortsetter, evakuer bygningen. La alle dører og vinduer stå åpne, og ikke gå inn igjen før alarmen har stoppet
- * Få legehjelp for alle som lider av karbonmonoksydforgiftning.
- * Kontakt det aktuelle servicefirma og bruk ikke drivstoff brenneren før den er godkjent av en kompetent person.

Vedlikehold

- * **Test**
 - Hver måned trykker du på testknappen i 0,2 sekunder. Hvis enheten fungerer som den skal, blinker den røde lysdioden fire ganger, og den piper samtidig. Hvis du ikke hører et pip eller ser et lys etter testen, virker enheten ikke riktig og må byttes så snart som mulig!
- * **Batteri**
 - Hvis batteriet er lavt lavt, blinker den gule LED-lampen 2 ganger hver 30. sekund og et pip lyder to ganger hvert 30. sekund. Denne enheten inkluderer et ikke-utsiftbart forsegllet litiumbatteri. Når dette skjer, må du deaktivere enheten (se avsnitt).
- * **Rengøring**
 - En gang i måneden: Fjern enheten fra veggen og støv den av med en myk børste eller klut. Etter rengjøring test alltid apparatet ved å trykke på testknappen.

Deaktiver enheten

ADVARSEL: Deaktivering av alarmen er permanent og kan ikke fortrydes.

For å deaktivere alarmen:

1. Fjern alarmen fra skruene på veggen
2. Fjern eller bryt etiketten og fjern stifen
3. Skyv stifen inn i hullet

Virkingen av karbonmonoksid

Kullmonoksyd er fargeløs, luktfri, ikke-irriterende gass, som til og med i små mengder forgifter organismene som bruker mest oksygen, som hjernen og hjertet. Helseeffekter på friske voksne:
konsentrasjon Symptomer
100-200 PPM Svak hodepine, svakhet, potensiell skade på foster
200-300 PPM Hodepine, kvalme, nedsatt mobilitet
300-400 PPM Sterk hodepine, irritabel, forvirret, forstyrret, kvalme, muskel svakhet, svimmelhet.

400-500 PPM Kramper og bevisstløshet
600-700 PPM Coma, kollaps, død

Spesifikasjoner

Batteritype : Forsegllet litiumion 3V DC (EVE CR17335)
Batterilevetid : 10 år
Enhetstype : Type B
Sensor : Elektrokjemisk
Produktets levetid : 10 år etter 1. aktivering
Bruk temperatur og fuktighetsgrenser:
-10°C ~ +40°C, 30 ~ 95% uten kondens
Lager / Transport temperatur og fuktighetsgrenser
-20°C ~ +50°C, 10 ~ 95% uten kondens

Symboler

WEEE-symbolet (a) betyr at dette produktet må kastes adskilt fra annet husholdningsavfall. Etter at den er oppbrukt, ta den til nærmeste miljøstasjon for å sikre gjenvinning eller avhending. Ta vare på miljø, menneskers helse og naturressurser! Les bruksanvisningen (b) før bruk og hold den på et trygt sted for senere bruk og vedlikehold. Last ned (c) Ytelseserklæring (DoP) på www.elro.eu



Driftsmodus	LED	Pip	Krevet tiltak
Normal	Grønn: 1 x hver 30 sek	Taus	Ingen tiltak nødvendig
Feilmodus	Gul: 1 x hver 30 sek	1x hver 30 sek	Se "Vedlikehold - Batteri". Hvis advarselen fortsetter må enheten byttes ut!
Lavt batteri	Gul: 2 x hver 30 sek	2x hver 30 sek	Se "Vedlikehold - Batteri"
Levetid utløbet	Gul: 3 x hver 30 sek	3x hver 30 sek	Bytt ut enheten
Alarm (CO registrert)	Rød: 4x rask, 5 sek pause	Høy alarm: 4x, 5sek pause	Se "Hva skal jeg gjøre hvis karbonmonoksid oppdages?"
Taus alarmtilstand	Rød: 4x rask, 5 sek pause	Taus	Se "Taus alarminnstilling". Vær på vakt!
Test	Rød: 4x rask, 5 sek pause	4 x rask, 5 sek pause	Se "Vedlikehold"

SV Koloxid larm

Grattis till köpet av denna ELRO kolmonoxid detektor! Läs dessa anvisningar noggrant och förvara dem på ett säkert ställe för framtida användning.

VARNINGAR

- Installationen av en CO detektor kan inte fungera som ersättare för korrekt installation, användning och underhåll av bränsle förbränningsanläggningar inklusive lämplig ventilation avgassystem.
- * Risk för elektriska stötar eller felfunktion om apparaten är manipulerad.
 - * Följande ämnen kan påverka detektorn och orsaka feilaktig utlösning: metan, propan, isobutan, isopropanol, etylen, bensin, toluen, etylacetat, vätesulfid, svaveloxid, alkoholprodukter, färger, forfynningsmedel, lösningsmedel, lim, hårsprayer, aftershave, parfym och olika rengjøringsmedel.
 - * För att fungera korrekt, monter enheten på taket / väggen. Se bruksanvisningen.
 - * Apparatet ska installeras av en kompetent person.
 - * Batterierna får inte utsättas för mycket värme, till exempel solsken eller andra varmekällor.

Produktöversikt

- Strömindikator grön
- Felindikator gul
- Larmindikator röd
- Test- / Tyst-knapp
- Larm siren

Aktivera din kolmonoxid-detektor

Detektoren innehåller ett forseglat batteri med en livslängd på 10 år och aktiveras automatiskt när larmet är anslutet till väggen för första gången. Efter aktivering lyser alla tre lysdioder och en pip hörs. Den gröna lysdioden blinkar var tredje sekund i 30 sekunder för att indikera at enheten är i förberedelsestilståndet. Därefter blinkar den gröna lysdioden var 30:e sekund för att indikera at enheten fungerar som den ska.

Placera din detektor

Potentiella källor för kolmonoxid är: vedeldade spisar, gaspannor och bränsle, gashällar, olje- och kolförbränningsapparater, bärbara gasvärmare, grillar mm

Var kan en detektor installeras?

- * Idealt i alla rum som innehåller en förbränningsugn och liknande apparater
 - I alla sovrum
 - I varje rum där du är men inte kan höra ljudet fra andra larm
- * Med ett begränsat antal larm tillgängliga, välj dessa rum:
 - Där finns en förbränningsugn eller eldstad
 - Var du är mest
- * Vid enkelrum som fungerar som både vardagsrum och sovrum: Placera enheten så långt som möjligt matlagningsapparater och nära sovplatsen
- * I rum med förbränningsapparater:
 - Mellan 1-3 m från den enheten
 - Om det finns en vegg i rummet: På samma sida av väggen som apparaten
 - Alltid på väggen:
 1. Nära taket, men minst 150 mm från taket
 2. Högre än toppen av alla dörrar / vindster
- * I rum utan förbränningsugn (t.ex. sovrum / hallar):
 - Nära där du stannar mest

Var inte att installera en detektor?

- * I ett slutet rum (i ett skåp / bakom en gardin).
- * Där det kan vara blokerat (t.ex. bakom möbler).
- * Direkt över diskbänken.
- * Bredvid en dør eller ett fönster.
- * Bredvid en ventil.
- * Bredvid en fläkt / ventilasjonsåpning
- * I områden där temperaturen er <10 / > 40 grader.
- * I områden där smuts / damp kan blockera sensoren.
- * I fuktiga områden.
- * I umiddelbar nærhet av matlagningsapparater.
- * På en plats där ljusindikatorene inte alltid er synlig.

Montera detektorn

1. Borra ett håll i väggen på 5 mm och sätt in plastpluggen.
2. Skruva i skruen tills hovedet är ca. 5 mm från väggen.
3. Hæng enheten på skruen.
4. Testa larmet med testknappen.

Varning!

Detektorn aktiveras automatisk når larmet er festsatt på väggen. Detektorn forblir aktivert även om du tar bort den igen från väggen.

Tyst larminställning

Innan du gör ett larm tyst, kontrollera alltid att larmet är felaktigt. Vid tvivel, reagerar alltid som om det finns kolmonoxid i rummet! Annars trykker du på testknappen för att stänga av ljudet. Larmet pauser i 5 minuter medan larmindikator blinkar. Larmet återgår till larmtillstånd om koncentrationen av CO fortfarande är > 45 ppm.

Lågt batteri tyst varning

Trykk på testknappen for att stänga av batteriet varning. Enheten kommer att vara i tyst läge i 9 timmar. Var noga med att byta ut enheten så snart som möjligt når du hör lågt batteri varningslarmet

Vad ska man göra om kolmonoxid detekteras?

Om kolmonoxid-detektoren ger ett alarm gör du följande :

- * Håll lugnet och öppna alla dörrar och fönster. Sluta använda brännare och stäng av dem.
- * Om larmet fortsätter evakuera byggnaden. lämna alla dörrar och fönster öppna och gå inte in igen tills larmet har slutat.
- * Få läkarvård för alla som lider av kolmonoxid förgiftning.
- * Kontakta relevant serviceföretag och använd inte bränsleenheten innan den är godkänd av en behörig person.

Underhåll

- * **Test**
 - Varje måned trykker du på testknappen i 0,2 sekunder. Om enheten fungerer korrekt blinker den røde lysdioden fyra ganger og den piper samtidig. Om du inte hör ett pip eller ser ett ljus efter provet, fungerar enheten inte ordentligt och behöver bytas ut så snart som möjligt.
- * **Batteri**
 - Om batteriet är lågt, blinker den gula lysdioden 2x var 30:e sekund och ett pip hörs två gånger var 30:e sekund. Denna enhet innehåller ett utbytbart forseglat litiumjonbatteri. När det händer, stäng av enheten (se avsnitt)

Rengöring

- En gång i månaden: Ta av enheten från väggen och damm den av med en mjuk borste eller trasa. Efter rengöring testar du alltid apparaten genom att trycka på testknappen.

Inaktivera enheten

VARNING: Deaktivering av larmet är permanent och kan inte ångras. För att avaktivera larmet:

1. Ta bort larmet från skruerna på väggen.
2. Ta bort eller bryt etiketten och ta bort stiftet
3. Tryck in stiftet i hålet.

Effekterna av kolmonoxid

Kolmonoxid är färglös, luktfri, icke irriterande gas, som även i små mängder förgiftar de organ som använder mest syre, såsom hjärnan och hjärtat.

Hälsopåverkan på friska vuxna:

Koncentration	Symptom
100-200 PPM	Svag huvudvärk, svakhet, potentiell skada på foster
200-300 PPM	Huvudvärk, illamående, nedsatt rörlighet
300-400 PPM	Stark huvudvärk, irritabel, förvirrad, störd, illamående, muskelsvakhet, yrsel
400-500 PPM	Kramper och medvetslöshet
600-700 PPM	Coma, kollaps, död

Specifikationer

Batterityp	: Forseglat litiumjon 3V DC (EVE CR17335)
Batterilivslängd	: 10 år
Enhetstyp	: Typ B
Sensor	: Elektrokemisk
Produktens livslängd	: 10 år efter 1: a aktivering

Använd temperatur och fuktbegrensningar:
-10°C ~ +40°C, 30 ~ 95% utan kondensation
Lagring / transport temperatur och fuktbegrensningar
-20°C ~ + 50°C, 10 ~ 95% utan kondensation

Symboler

WEEE-symbolet (a) innebär att denna produkt måste kasseras separerat från annat hushållsavfall. När det är uttömt, ta det till närmaste miljöstation för att säkerställa återvinning eller bortskaffande. Ta hand om miljön, människors hälsa och naturressurser! Läs bruksanvisningen (b) före användning och förvara den på ett säkert ställe för senare användning och underhåll. Ladda ner (c) Prestationsförklaring (DoP) på www.elro.eu.



Driftläge	LED	Pip	Åtgärd
Normal	Grønn: 1 x var 30 sek	Tyst	Ingen åtgärd krävs
Felläge	Gul: 1 x var 30 sek	1x var 30 sek	Se "Underhåll - Batteri". Om varningen fortsatt måste enheten bytas ut!
Lågt batteri	Gul: 2 x var 30 sek	2x var 30 sek	Se "Underhåll - Batteri"
Levetid utløbet	Gul: 3 x var 30 sek	3x var 30 sek	Byt ut enheten
Larm (CO registrerat)	Rød: 4x snabb, 5 sek paus	Hög larm: 4x, 5sek paus	Se "Vad ska man göra om kolmonoxid detekteras?"
Tyst larmtillstånd	Rød: 4x snabb, 5 sek paus	Tyst	Se "Tyst larminställning". Var alert!
Test	Rød: 4x snabb, 5 sek paus	4 x snabb, 5 sek paus	Se "Underhåll"